



08/14

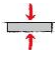


Das Original

YENİ: Conta, silindir başlığı motor tamiri

MAN D2066 LF | LOH | LUH



195.470 |  1,5 mm

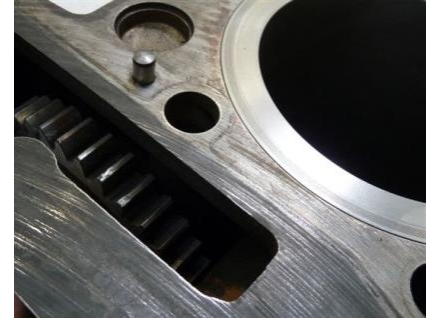


Belli bir çalışma süresinden sonra ya da bir hasardan dolayı motorda önemli sorunlar meydana gelebilir, dolayısıyla da tamir gerekli olabilir. Üreticinin öngördüğü motordaki karmaşık işlevselliği tekrar oluşturabilmek için kapsamlı teknik bilgi gereklidir. Örn. motor bloğunda ve silindir başlığındaki conta yüzeyleri her çalışma adımından önce özenle kontrol edilmelidir. Bu parçalar genellikle sadece conta yüzeyinde yapılan hassas mekanik işlemlerle tekrar optimum duruma getirilebilir. Bu işlem ise uygun makine filosuna ve bilgi birikimine sahip uzmanlaşmış bir işletmede yapılabilir. Vana kontrol biriminin düz dişli çarklar ile silindir başlığına ve motor bloğuna konstrüktif



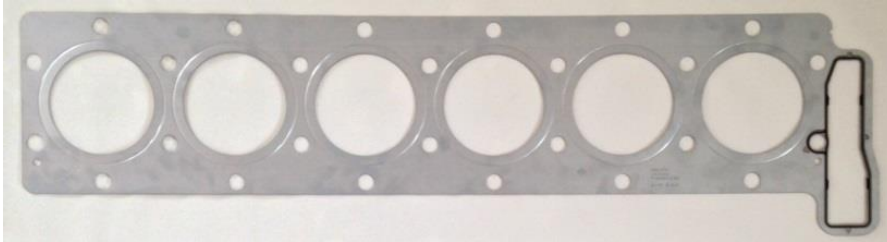
Düz dişli çarklı silindir başlığı conta yüzeyi

yerleşiminden dolayı (bakınız resimler), makine ile işlenen conta yüzeylerinden alınan malzemenin, uygun kalınlıktaki bir silindir başlığı contası ile dengelenmesi gerekmektedir.



Düz dişli çarklı motor bloğu conta yüzeyleri

Standart conta (kalınlık: 1,2 mm; Eling 021.262) bunun için öngörülmemiştir. Aksi takdirde dişli çarkları diş kenarları birbirinin içine girer. Bu da hızlı aşınmaya ve hasara neden olabilir. Eling, motorun sürekli ve çevreye uygun bir şekilde tamir edilebilmesi için 0,3 mm daha kalın olan bir silindir başlığı contası geliştirdi. Bu conta, çıkarılan malzemeleri dengeliyor.



Standart contanın aksine bu contanın ön kısmında, resimde de görülebileceği gibi ek bir çentik bulunmaktadır ve bu çentik, monte edilmiş durumdayken de iyi görülmektedir.

Önemli: Yapılan bu değişikliklerden etkilenen motor parçalarının (örn. enjeksiyon memesinin fazla dışarı sarkması vs.) kontrolü mutlaka şarttır.

Motor tamirinin teknik açıdan doğru yapılıp yapılmadığıyla ilgili herhangi bir garanti vermiyoruz. Bu sorumluluk tamiri yapan işletmenindir. Montaj ve üretici bilgilerine her zaman dikkat edilecektir.