



# TREKHAKEN - ATTELAGES

n.v. G. DECONINCK

Molenwegel, 21

8790 Waregem - België

☎ 056 / 60 42 12 (5 l.)

## TREKHAAK N°: 55

voor: ROOVER 800 + 825 93-

### SAMENSTELLING :

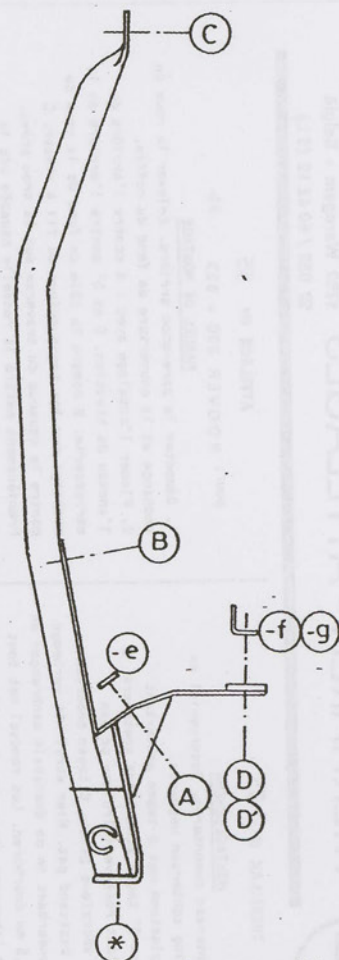
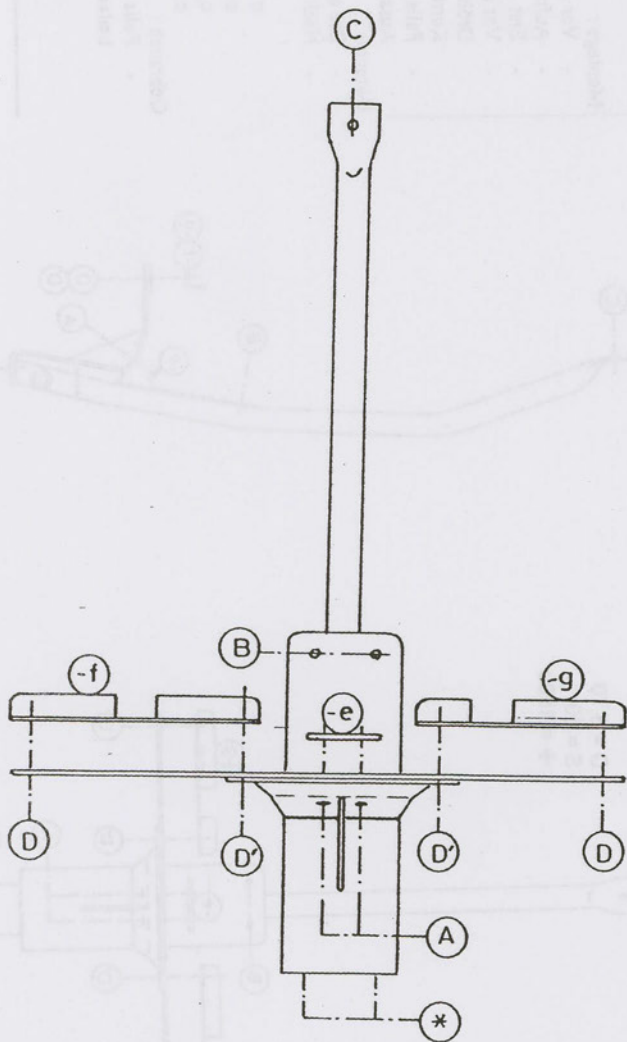
- 1 trekhaak
  - 1 bolhouder - zweestuk
  - 1 bol Ø 50 compleet } (\*)
  - 2 moeren met bouten M 16-50 } (\*)
  - 2 moeren met bouten M10-50 (A)
  - 2 moeren met bouten M10-30 (D)
  - 2 moeren met bouten M10-35 (D')
  - 1 moer met bout M10-110 (C)
  - 2 bouten M10-20 (B)
  - 1 monteerstuk-e (A)
  - 1 monteerstuk-f (D-D')
  - 1 monteerstuk-g (D-D')
  - 1 verhoogd rondsel 60-16/80 (C)
  - 1 rondsel 60-12 (C)
  - 2 rondsels 40-12-2 (B)
  - 9 borgrondsels 10mm (A-B-C-D)
  - 2 borgrondsels 16mm (\*)
- Montageschema : ZIE OMMEZIJDE.

## ATTELAGÉ N° 55

pour: ROOVER 800 + 825 93-

### COMPOSITION :

- 1 Attelage
  - 1 Equerre porte-boule
  - 1 Boule Ø 50 complète } (\*)
  - 2 Ecrous avec boulons M16-50 } (\*)
  - 2 Ecrous avec boulons M10-50 (A)
  - 2 Ecrous avec boulons M10-30 (D)
  - 2 Ecrous avec boulons M10-35 (D')
  - 2 Ecrou avec boulon M10-110 (C)
  - 2 Boulons M10-20 (B)
  - 1 Pièce de montage-e (A)
  - 1 Pièce de montage-f (D-D')
  - 1 Pièce de montage-g (D-D')
  - 1 Rondelle haussée 60-16/80 (C)
  - 1 Rondelle 60-12 (C)
  - 2 Rondelles 40-12-2 (B)
  - 9 Rondelles de sécurité 10mm (A-B-C-D)
  - 2 Rondelles de sécurité 16mm (\*)
- Manuel de montage : VOIR AU VERSO.



N.B. (\*) standaard uitrustingen (kunnen vervangen worden door originele aanpasstukken)  
équipements standard (peuvent être remplacer par des pièces d'adaptation d'origine

zie ommezijde  
voir au verso



# TREKHAKEN - ATTELAGES

n. v. G. DECONINCK  
Molenvegel, 21  
8790 Waregem - België  
☎ 056 / 60 42 12 (5 l.)

TREKHAAK No: 55

## MONTAGESCHEMA

1. Bumper achteraan demonteren. Reserverwiel en kofferbekleding achteraan vagnemen.
  2. Trekhaak plaatsen met A tegen achterkant sleepoog. D en D' tegen achterkant koetswerk. B tegen grondplaat reserverwielruimte op van schroefdraad voorziene gaten. C tegen onderkant dwarsbalk op bestaand gat. Hier eerst het verhoogd rondsel via onderkant in de dwarsbalk aanbrengen en via de koffer indringen. De punten D en D' doorboren (diam. 10,5mm).
  3. Alle bouten met rondsels plaatsen. De monteerstukken-f en -g in koffer en het monteerstuk-e aan voorkant sleepoog bevestigen. \* monteren en alles degelijk vastschroeven.
  4. Binnenbekleding koffer terugplaatsen, deze onderaan een weinig uitsnijden om te passen over de boutkoppen bij D en D'. Bumper achteraan terug bevestigen.
- NB. Bij de oudere modellen het afdeklaplatje van sleepoog midden onderaan de bumper definitief verwijderen.

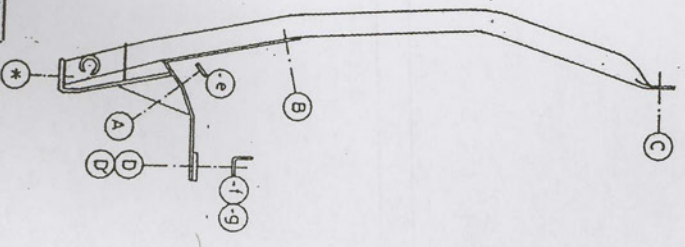
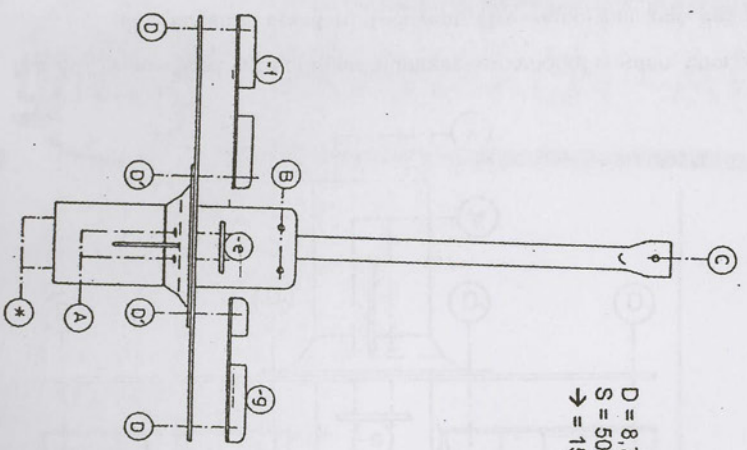
ATTELAGE No 55

pour: ROOVER 800 + 825 93-

## MANUEL DE MONTAGE

1. Démontez le pare-choc arrière. Enlever la roue de rechange et la couverture de fond du coffre.
  2. Placer l'attelage avec : A contre l'arrière de l'anneau de traction. D et D' contre l'arrière de la carrosserie. B contre la tôle de fond de la roue de rechange sur les trous prévus du fit à visser. C contre le dessous du traverse sur le trou prévu. Premièrement mettre la rondelle haussée via le dessous de la traverse et forer le trou diam. 10,5mm. Mettre la rondelle séparé via le coffre. Forer les points D et D' diam. 10,5mm.
  3. Placer tous les boulons avec rondelles. Attacher les pièces de montage-f en -g dans le coffre et la pièce de montage-e à l'avant de l'anneau de traction. Monter le \* et bien serrer l'ensemble.
  4. Replacer la couverture de fond dans le coffre. Découper une pièce de la couverture pour qu'elle s'ajuste aux têtes de boulon avec D et D'. Replacer le pare-choc arrière.
- NB. Détacher définitivement aux modèles vieux la tôle de protection de l'anneau de traction au milieu en dessous du pare-choc.

D = 8,70  
S = 50  
→ = 1500



De door GDLW gebruikte verf is enkel een grondlaag. Het is noodzakelijk na montage de trekhaak te voorzien van een extra laag basisverf. Het is niet toegestaan de verf te verwijderen met een schuurpapier. Het is niet toegestaan de verf te verwijderen met een schuurpapier. Het is niet toegestaan de verf te verwijderen met een schuurpapier.

Zie ommesluide voor au verso



## ZUSAMMENSTELLUNG

1x Kupplung 0055	
1x Halterung für Flanschkuigel 50T	(*)
1x Flanschkuigel 50T	(*)
2x Muttern mit Schrauben M16-50	(*)
2x Muttern mit Schrauben M10-50	(A)
2x Muttern mit Schrauben M10-30	(D)
2x Muttern mit Schrauben M10-35	(D')
1x Mutter mit Schraube M10-110	(C)
2x Schrauben M10-20	(B)
1x Halter –e	(A)
1x Halter –f	(D-D')
1x Halter –g	(D-D')
1x erhöhtes Ritzel 60-16/80	(C)
1x Ritzel 60-12	(C)
2x Ritzel 40-12-2	(B)
9x Sicherheitsritzel 10mm	(A-B-C-D)
2x Sicherheitsritzel 16mm	(*)

## EINBAUANLEITUNG

1. Stoßstange hinten abmontieren. Reserverad und Kofferraumverkleidung hinten entfernen.
2. Kupplung anbringen mit A an die Rückseite der Abschleppöse. D und D' an die hintere Seite der Karosserie. B an die Bodenplatte der Reserveradmulde auf die Gewindelöcher. C an die Unterseite des Querbalkens auf das vorhandene Loch. An dieser Stelle zuerst das erhöhte Ritzel durch die Unterseite des Querbalkens einbringen, und das Loch mit Diam. 10,5mm durchbohren. Einzelnes Ritzel mit Schraube durch den Kofferraum einbringen. Die Punkte D und D' bohren mit Diam. 10,5mm.
3. Alle Schrauben mit Ritzeln einbringen. Die Halter –f und –g im Koffer und Halter –e an der vorderen Seite der Abschleppöse befestigen. (\*) montieren und alles gut festschrauben.
4. Kofferraumverkleidung wieder befestigen, diese unten ein wenig ausschneiden, damit sie passt über die Schraubenköpfe bei D und D'. Stoßstange hinten aufs Neue montieren.

*Bemerkung: Bei den älteren Modellen die Abdeckkappe der Abschleppöse in der Mitte unten der Stoßstange endgültig entfernen.*