



Fitting Instructions

TOWBAR **CH16B**
For
Dodge Nitro 2007-

MATERIALS

A	1	Cross Bar with European facing to 94/20/EC Class A50-1
CB	2	M16x50 Bolts, Nuts and Lock Washers
D	1	N/S Sidearm
E	1	O/S Sidearm
F	6	M12x40 Bolts, Lock Washers and Flat Washers
G	6	M12x35 Bolts and Nyloc Nuts
H	1	ZEP35 Electrical plate (not shown)
CP	1	10mm Coupling Packer

FITTING

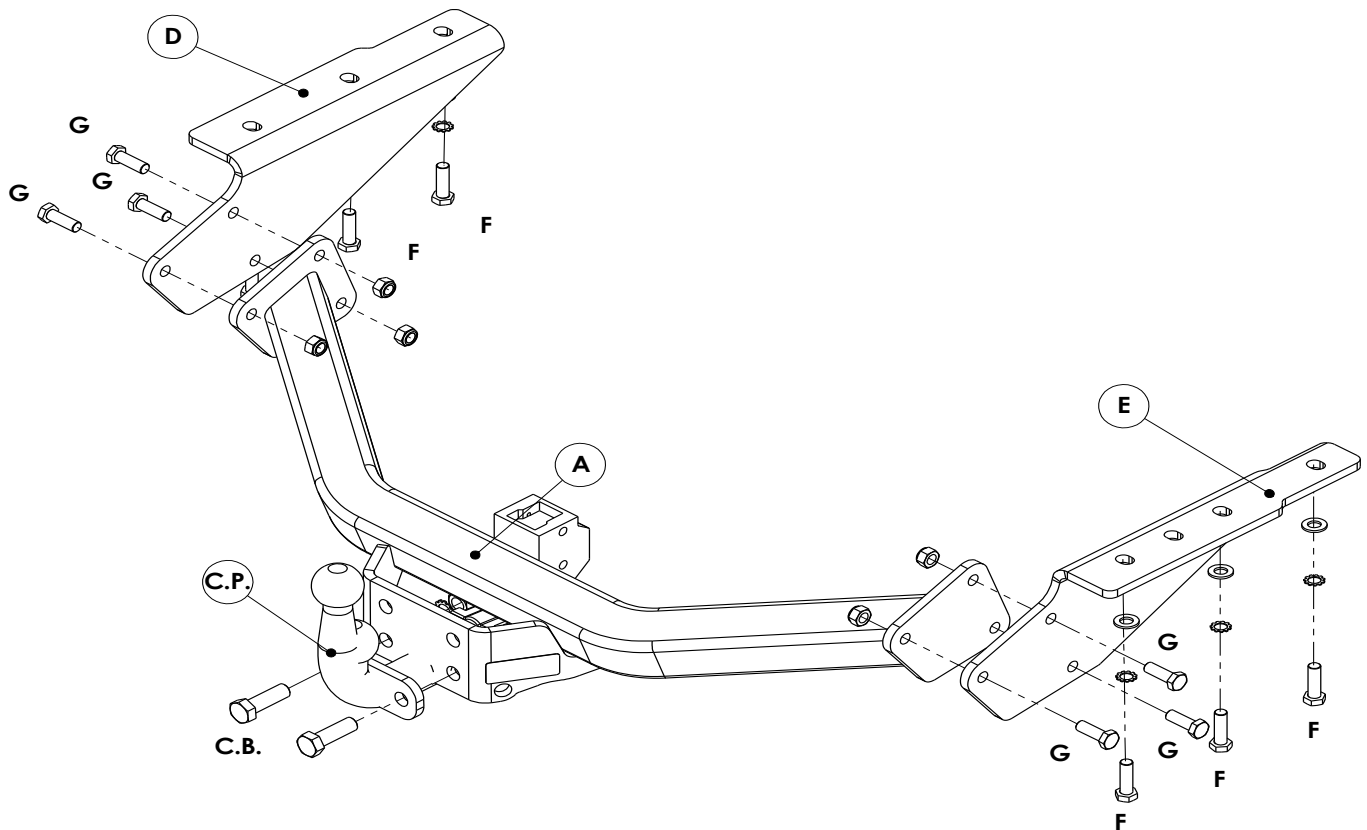
1. Remove 3 bolts and discard towing eye, undo bolt securing the diagonal brace on lower face of chassis rail and loosely attach sidearms (**D** and **E**) using bolts (**F**).
2. Loosely attach crosstube (**A**) to sidearms using bolts (**G**).
3. Finally torque all bolts as shown below starting with bolts (**G**) followed by (**F**), ensuring the Towball is in the correct position.

Note: If the Towball is to be used on the lower set of holes, the coupling packer should be used as shown, and if the ball is positioned on the upper set, the coupling packer should be used behind the faceplate

This towbar must be used with either a Witter Towball (part number Z11) or Class A50-1 or A50-X towball dimensionally conforming to A50-1 with a 'D' and 'S' value greater than or equal to that of the towbar.

Please refer to the vehicle specification for the trailer weight and nose limits, which **must be observed**.

Recommended torque settings: M12 - 95 Nm M16 - 214 Nm





Notice de montage

ATTELAGE pour **CH16B**
DODGE Nitro
A partir de 2007-

DESIGNATION

A	1	Traverse principale conforme à la Directive Européenne 94/20/EC A50-1
CB	2	Boulons M16x50, écrous, et rondelles frein
D	1	Bras latérale gauche
E	1	Bras latérale droite
F	6	Boulons M12x40, rondelles frein, et rondelles plates
G	6	Boulons M12x35, et écrous Nyloc
H	1	Plaque électrique ZEP35 (non indiquée sur le schéma)
CP	1	Entretoise de 10mm

MONTAGE

- Retirer les 3 vis et enlever l'anneau de dépannage, défaire la vis qui maintient le rigidificateur diagonal de la face inférieure du longeron et monter sans serrer les bras latéraux (**D** et **E**) en utilisant la visserie fournie (**F**).
- Assembler sans serrer la traverse principale (**A**) aux bras latéraux en utilisant la boulonnerie fournie (**G**).
- Finalement bloquer la boulonnerie aux couples de serrage indiqué ci-dessous en commençant par la visserie (**G**) suivi par (**F**), en s'assurant que l'attelage est dans sa position optimale.

Remarque: Si la rotule est fixée dans les trous du bas, l'entretoise (CP) doit être utilisée comme indiqué, et si la boule est positionnée dans les trous du haut, l'entretoise doit être montée sur la face arrière du support de rotule.

Cette attelage doit être utilisé avec soit une rotule Witter (Référence Z11) ou une rotule de classe A50-1 ou A50-X dimensionnée conformément à la classe A50-1 avec une valeur 'D' et 'S' supérieure ou égale à celle de l'attelage.

Veillez vous référer aux données constructeur pour le poids tractable maximum du véhicule et le poids maximum admis sur la boule

Couples de serrage préconisés: M12 - 95 Nm M16 - 214 Nm

